

T.C
OĞUZELİ KAYMAKAMLIĞI
OĞUZELİ MESLEKİ VE TEKNİK ANADOLU LİSESİ MÜDÜRLÜĞÜ



2024-2028 STRATEJİK PLANI



*Eserinin Üzerinde İmzası Olmayan Yegâne Sanatkar
Öğretmendir.*

Kendiniz için değil , bağlı bulunduğunuz ulus için elbirliği ile çalışınız. Çalışmaların en yükseği budur.

M.Kemal ATATÜRK

Okul/Kurum Bilgileri

İli : GAZİANTEP		İlçesi: OĞUZELİ	
Adres:	Buhara Cd. 27900 Oğuzeli, Gaziantep	Coğrafi Konum (link)	oguzelimal.meb.k12.tr/tema/harita.php
Telefon Numarası:	Okul Tel : 0 378 502 12 32	Faks Numarası:	Fax.0378 502 12 36
e- Posta Adresi:	oguzelimal@gmail.com	Web sayfası adresi:	oguzelimal.meb.k12.tr
Kurum Kodu:	761483	Öğretim Şekli:	Normal (Tam gün Tam Yıl)

SUNUŞ

Bilim ve teknolojinin baş döndürücü bir hızla ilerlediği günümüzde, bilginin hızla yayıldığı dünyamızda, bilginin dağıtıcısı ve yorumlayıcısı olan okullar; önemli bir yere sahiptir. Okulların hızla değişen çağın gelişmelerine yön vermesi bakımından stratejik öneme sahip kurumların başında gelmesinden dolayı ve ayrıca geleceğin inşasında söz sahibi olan kurumlar olduğundan bir stratejik plana ihtiyaç duymuşlardır.

Oğuzeli Mesleki ve Teknik Anadolu Lisesi olarak geleceğin inşasında paydaş olduğumuzun bilincinde vizyonumuzu ve misyonumuzu, paylaştığımız ilke ve değerlerimiz, performans alanlarımızı ortaya koyarak; güçlü ve zayıf yönlerimiz, tehdit ve fırsatlarımızı irdeleyerek; bugün nerede olduğumuzu ve nereye varmak istediğimizi bilerek Oğuzeli Mesleki ve Teknik Anadolu Lisesi Stratejik Planını (2024-2028) ortaya koyduk.

Oğuzeli Mesleki ve Teknik Anadolu Lisesi olarak bu stratejik planı ortaya koyarken insana değer veren, vicdanlı, merhametli, bilgi ve beceri ile donanmış, ilkeleri olan, prensip sahibi, mesleğini seven bireyler yetiştirmek temel olarak aldığımız hedefimizdir. Ayrıca "Her öğrenci öğrenebilir" inancıyla bütün öğrencilerimizin başarısını artırmayı hedef edindik. Okulumuzu cazip hale getirecek, öğrencilerin ve velilerin okulu sahiplenecek; sosyal, kültürel ve sportif faaliyetlerin yapılarak öğrencilerin okula bağlılığı artıracak hedefleri de ortaya koyduk. Bu hedeflerimize büyük ölçüde ulaşabilmek için tüm paydaşlarımızın desteği ve katkısı ile mümkün olacağı inancındayız.

Okulumuzu daha ileriye götürmek için verdiğimiz ve vereceğimiz çabaların yol haritası olacak bu stratejik planın hazırlanmasında her türlü özveriye gösteren ve bu sürecin tamamlanmasına katkıda bulunan stratejik planlama ekibinin her bir üyesine teşekkür ediyor, bu planın amacına ulaşması ile okulumuzun başarısının daha da artacağına inanıyor, tüm paydaşlarıma başarılar diliyorum.

Abdürrezzak BAŞKIR
Okul Müdürü

İÇİNDEKİLER

1. GİRİŞ VE STRATEJİK PLANIN HAZIRLIK SÜRECİ

- 1.1. Strateji Geliştirme Kurulu ve Stratejik Plan Ekibi
- 1.2. Planlama Süreci

2. DURUM ANALİZİ

- 2.1. Kurumsal Tarihçe
- 2.2. Uygulanmakta Olan Planın Değerlendirilmesi
- 2.3. Mevzuat Analizi
- 2.4. Üst Politika Belgelerinin Analizi
- 2.5. Faaliyet Alanları ile Ürün ve Hizmetlerin Belirlenmesi
- 2.6. Paydaş Analizi
- 2.7. Kuruluş İçi Analiz

- 2.7.1. Teşkilat Yapısı
- 2.7.2. İnsan Kaynakları
- 2.7.3. Teknolojik Düzey
- 2.7.4. Mali Kaynaklar
- 2.7.5. İstatistik Veriler

2.8. Dış Çevre Analizi (Politik, Ekonomik, Sosyal, Teknolojik, Yasal ve Çevresel Çevre Analizi -PESTLE)

2.9. Güçlü ve Zayıf Yönler ile Fırsatlar ve Tehditler (GZFT) Analizi

2.10. Tespit ve İhtiyaçların Belirlenmesi

3. GELECEĞE BAKIŞ

- 3.1. Misyon
- 3.2. Vizyon
- 3.3. Temel Değerler

4. AMAÇ, HEDEF VE STRATEJİLERİN BELİRLENMESİ

- 4.1. Amaçlar
- 4.2. Hedefler
- 4.3. Performans Göstergeleri
- 4.4. Stratejilerin Belirlenmesi
- 4.5. Maliyetlendirme

5. İZLEME VE DEĞERLENDİRME

1.GİRİŞ VE STRATEJİK PLANIN HAZIRLIK SÜRECİ

1.1. Strateji Geliştirme Kurulu ve Stratejik Plan Ekibi

Strateji Geliştirme Kurulu: Okul müdürünün başkanlığında, bir okul müdür yardımcısı, bir öğretmen ve okul/aile birliği başkanı ile bir yönetim kurulu üyesi olmak üzere 5 kişiden oluşan üst kurul kurulur.

Stratejik Plan Ekibi: Okul müdürü tarafından görevlendirilen ve üst kurul üyesi olmayan müdür yardımcısı başkanlığında, belirlenen öğretmenler ve gönüllü velilerden oluşur.

Tablo 1. Strateji Geliştirme Kurulu ve Stratejik Plan Ekibi Tablosu Strateji Geliştirme Kurulu

SIRA	ADI-SOYADI	GÖREVİ
1	ABDÜRREZZAK BAŞKIR	Okul Müdür
2	ÖNDER TÜRKMEN	Müdür Yardımcısı
3	ŞERİF UZUN	Okul-Aile Birliği Başkanı
4	HÜSEYİN YILDIZ	Okul-Aile Birliği Yön. Kur. Üyesi
5	GÖKHAN TANRIÖVER	Öğretmen

Stratejik Plan Ekibi

SIRA	ADI-SOYADI	GÖREVİ
1	EMİNE KÖSEOĞLU	Müdür Yardımcısı
2	RÜSTEM ATAŞ	Elektrik Elektronik Teknolojileri Öğretmeni
3	BÜŞRA KAYA ÖZCAN	Tarih Öğretmeni
4	EDA DURMAZ	Çocuk Gelişimi ve Eğitimi Öğretmeni
5	HABİB ALİOSMANOĞLU	Mobilya ve İç Mekan Tasarımı Öğretmeni
6	HALİL YILDIZ	Mobilya ve İç Mekan Tasarımı Öğretmeni
7	MUHİTTİN ŞAHİN	Rehberlik
8	SERKAN GÖKMEN	Elektrik Elektronik Teknolojileri Öğretmeni
9	SEVGİ KARA	Türk Dili ve Edebiyatı Öğretmeni
10	ZÖHRE KARAHAN	Türk Dili ve Edebiyatı Öğretmeni

1.2. Planlama Süreci:

2024-2028 dönemi stratejik plan hazırlanma süreci Strateji Geliştirme Kurulu ve Stratejik Plan Ekibi'nin oluşturulması ile başlamıştır. Ekip tarafından oluşturulan çalışma takvimi kapsamında ilk aşamada durum analizi çalışmaları yapılmış ve durum analizi aşamasında, paydaşlarımızın plan sürecine aktif katılımını sağlamak üzere paydaş anketi, toplantı ve görüşmeler yapılmıştır. Durum analizinin ardından geleceğe yönelik bölümüne geçilerek okulumuzun/kurumumuzun amaç, hedef, gösterge ve stratejileri belirlenmiştir.

Oğuzeli Mesleki ve Teknik Anadolu Lisesi olarak, 2024 - 2028 dönemini kapsayan stratejik planını hazırlarken, öncelikli olarak Millî Eğitim Bakanlığı Stratejik Plan Hazırlık Programı'nda belirtilen iş takvimine uygun olarak gerekli ekipleri oluşturmuştur.

Stratejik Plan Hazırlama Ekibi, çalışma takvimine uygun olarak çalışmalarına başlamıştır. İl ve İlçe AR-GE birimlerince, Stratejik Planlama Ekibimize hazırlayıcı eğitimler düzenlenmiştir. Kurumun mevcut durumunu tespit etmek için yapılan mevcut durum analizinde, kurumun iç ve dış değerlendirilmesi ortaya çıkarılmış; paydaşları belirlenmiş; paydaş etki matrisi ile paydaşlar öncelikleri belirlenerek sınıflaması yapılmıştır. Uygulanan paydaş beklenti analizleriyle paydaşların kurumdan beklentileri tespit edilmiştir.

Okulumuz bölüm şefleri ve zümre başkanları ile yapılan toplantılarda paydaşların da görüşleri alınarak GZFT analizi yapılmış; kurumun güçlü ve zayıf yönleri, fırsat ve tehditleri belirlenmiştir. Çıkan sonuçlar, önem derecesine göre listelenmiştir.

Stratejik plan; planlama ekibi, diğer üyeler ve birimlerin katılımıyla birlikte tartışılmış ve plan son aşamaya getirilmiş, incelenen metni kabul etmiştir.

Bu planda gerekli görüldüğü takdirde ya da ihtiyaç hâsıl olduğunda gerekli değişiklik ve düzeltmeler ilgili mevzuat gereği yapılacaktır.

Uzun süren mesai ve geniş katılımlı çalışmalar sonucunda ortaya çıkan stratejik planın, okulumuzun önümüzdeki beş yıllık eğitim öğretim faaliyetlerine ışık tutmasını, eğitim öğretimdeki hedeflere ulaşılmasına rehberlik etmesini umar, emeği geçen tüm mesai arkadaşlarımıza teşekkürü borç biliriz.

Saygılarımızla...

Stratejik Planlama Ekibi

1. DURUM ANALİZİ

Stratejik planlama sürecinin ilk adımı olan durum analizi, okulumuzun/kurumumuzun “neredeyiz?” sorusuna cevap vermektedir. Okulumuzun/kurumumuzun geleceğe yönelik amaç, hedef ve stratejiler geliştirebilmesi için öncelikle mevcut durumda hangi kaynaklara sahip olduğu ya da hangi yönlerinin eksik olduğu ayrıca, okulumuzun/kurumumuzun kontrolü dışındaki olumlu ya da olumsuz gelişmelerin neler olduğu değerlendirilmiştir. Dolayısıyla bu analiz, okulumuzun/kurumumuzun kendisini ve çevresini daha iyi tanımasına yardımcı olacak ve stratejik planın sonraki aşamalarından daha sağlıklı sonuçlar elde edilmesini sağlayacaktır.

Durum analizi bölümünde, aşağıdaki hususlarla ilgili analiz ve değerlendirmeler yapılmıştır;

- Kurumsal tarihçe
- Uygulanmakta olan planın değerlendirilmesi
- Mevzuat analizi
- Üst politika belgelerinin analizi
- Faaliyet alanları ile ürün ve hizmetlerin belirlenmesi
- Paydaş analizi
- Kuruluş içi analiz
- Dış çevre analizi (Politik, ekonomik, sosyal, teknolojik, yasal ve çevresel analiz)
- Güçlü ve zayıf yönler ile fırsatlar ve tehditler (GZFT) analizi
- Tespit ve ihtiyaçların belirlenmesi

2.1. Kurumsal Tarihçe

Okulumuz 1995-1996 Eğitim-Öğretim yılında 82 öğrenci, 8 öğretmen ve 2 hizmetli ile faaliyetlerine başlamıştır. 1996-1997 Eğitim-Öğretim yılında Oğuzeli Lisesi okulumuza devredilmiştir. Bünyesinde uzun yıllar farklı programları barındıran okulumuz son yıllarda ilçemizde okullaşma oranının artmasıyla birlikte 2016-2017 eğitim öğretim yılında Çok programlı Anadolu Lisesinden Mesleki ve Teknik Anadolu lisesine dönüştürülmüştür. 2013 - 2014 Eğitim-Öğretim yılında yapılan 200 kişilik okul pansiyonu hizmete girmiş ve ilçenin Oğuzeli Mesleki ve Teknik Anadolu Lisesi cazibe merkezi haline gelmiştir. Halen bünyesinde Elektrik Elektronik Teknolojisi, Hasta ve Yaşlı Bakım, Bilişim Teknolojileri, Muhasebe ve Finansman, Çocuk Gelişimi ve Eğitimi, Mobilya ve İç Mekan Tasarımı meslek alanlarında hizmet verilmektedir. Okulumuz bünyesinde 2015-2016 eğitim öğretim yılında Meslek Açık Öğretim Lisesi, 2018-2019 eğitim öğretim yılında Mesleki Eğitim Merkezi Programı açılmıştır. 2019-2020 eğitim öğretim yılında Concern Worldwide Projesi kapsamında laboratuvarlar yenilenmeye başlanmış, 2021-2022 eğitim öğretim yılında tüm laboratuvarların yenilenmesi tamamlanmıştır. Aynı proje kapasamında okul kütüphanesi de yenilenmiştir. 2021-2022 eğitim öğretim yılında MESEM faaliyete geçmiş olup şu an 234 öğrencisi bulunmaktadır.

2.2. Uygulanmakta Olan Stratejik Planın Değerlendirilmesi

Oğuzeli Mesleki ve Teknik Anadolu Lisesi 2019-2023 Stratejik Planı, 18 Eylül 2018 tarihli ve 2018/16 sayılı Genelge yayımlanana 4 yıl boyunca uygulanmış, öngördüğümüz hedeflerin önemli çoğunluğuna ulaşılmıştır. Uygulanmakta olan stratejik planda yer alan “Durum Analizi” bölümü, İl ve İlçe Milli Eğitim Müdürlüğümüzün Stratejik Planları ile uyumludur. Hedeflerin gerçekçi, somut ve güncel ifade edilmesi bakımından ortaöğretime özgü göstergeler de yer almaktadır.

2.3. Yasal Yüklölükler ve Mevzuat Analizi

Oğuzeli Mesleki ve Teknik Anadolu Lisesi, Türkiye Cumhuriyeti Devleti yapısı içinde Millî Eğitim Bakanlığının taşra teşkilatında yer alan bir kurumdur. Anayasa doğrultusunda oluşturulmuş bir yapıya sahip kurumumuz, Milli Eğitim Bakanlığı'nın merkez teşkilatı dışındaki hizmetlerinin yürütülmesi, devletin politikalarının kaymakamlık ve Milli Eğitim Müdürlüğü makamına bağlı olarak gerçekleştirilmesi gibi konularda üzerine düşen sorumlulukları yerine getirmektedir. Bu anlamda, taşra teşkilatında devletin, hükümet ile bakanlıkların temsilcisi konumunda bulunan kaymakamlık ve Milli Eğitim Müdürlüğü makamına karşı müdürlüğümüz birinci derecede sorumludur.

Millî Eğitim Bakanlığı'nın devlet adına üstlendiği sorumluluğunun yerine getirilmesi; ilgili kanun, tüzük, yönetmelik, yönerge, genelge ve emirler doğrultusunda millî eğitim temel ilkeleri çerçevesinde eğitim öğretim ortamını izlemek, değerlendirmek ve geliştirmek Müdürlüğümüzün temel görevidir. Kurumumuz faaliyetlerini, T.C. Anayasası'nın 10, 24, 42, 62. maddeleri ile 1739 sayılı Millî Eğitim Temel Kanunu hükümleri kapsamında yürütmektedir.

2.4. Üst Politika Belgeleri Analizi

Müdürlüğümüze görev ve sorumluluk yükleyen amir hükümlerin tespit edilmesi için tüm üst politika belgeleri ayrıntılı olarak taranmış ve bu belgelerde yer alan politikalar incelenmiştir. Analiz edilen belgeler Tablo 2’de gösterilmiş olup yapılan değerlendirmeler ve buna ilişkin üst politika belgelerinde tablo 2’de yer almaktadır.

Tablo 2. Üst Politika Belgeleri Analizi Tablosu

Üst Politika Belgesi	İlgili Bölüm/Referans	Verilen Görevler/İhtiyaçlar
	30344 sayılı Kamu İdarelerinde Stratejik Plan Hazırlamaya İlişkin Usul ve Esaslar Hakkında Yönetmelik (26 Şubat 2018)	5 yıllık hedefleri içeren Stratejik Plan hazırlanması
	MEB 11. Kalkınma Plan Politika Önerileri	Hedef ve stratejilerin belirlenmesi
	MEB Kalite Çerçevesi	Hedef ve stratejilerin belirlenmesi
	Öğretmen Strateji Belgesi	Hedef ve stratejilerin belirlenmesi
	Kamu İdareleri İçin Stratejik Plan Hazırlama Kılavuzu (26 Şubat 2018)	5 yıllık hedefleri içeren Stratejik Plan hazırlanması
	MEB 2024-2028 Stratejik Plan Hazırlık Programı (6 Ekim 2022)	2024-2028 Stratejik Planı Hazırlama Takvimi
	MEB 2024-2028 Stratejik Planı	MEB Politikaları Konusunda Taşra Teşkilatına Rehberlik

2.5. Faaliyet Alanları ile Ürün/Hizmetlerin Belirlenmesi

Tablo 3. Faaliyet Alanlar/Ürün ve Hizmetler Tablosu

Faaliyet Alanı	Ürün/Hizmetler
Eğitim-Öğretim Hizmetleri	Eğitim-öğretim iş ve işlemleri Ders Dışı Faaliyet İş ve İşlemleri Kurum Teknolojik Altyapı Hizmetleri Anma ve Kutlama Programlarının Yürütülmesi Sosyal, Kültürel, Sportif Etkinlikler Öğrenci İşleri (kayıt, nakil, ders programları vb.) Zümre Toplantılarının Planlanması ve Yürütülmesi
Stratejik Planlama, Araştırma-Geliştirme	Stratejik Planlama İşlemleri İhtiyaç Analizleri Eğitime İlişkin Verilerin Kayıtlanması Araştırma-Geliştirme Çalışmaları Projeler Koordinasyon
İnsan Kaynaklarının Gelişimi	Personel Özlük İşlemleri Norm Kadro İşlemleri Hizmet içi Eğitim Faaliyetleri
Fiziki ve Mali Destek	Okul Güvenliğinin Sağlanması Ders Kitaplarının Dağıtımı Taşınır Mal İşlemleri Taşınır Eğitim İşlemleri Temizlik, Güvenlik, Isıtma, Aydınlatma Hizmetleri Evrak Kabul, Yönlendirme ve Dağıtım İşlemleri Arşiv Hizmetleri Sivil Savunma İşlemleri
Halkla İlişkiler	Bilgi Edinme Başvurularının Cevaplanması Protokol İş ve İşlemleri Basın, Halk ve Ziyaretçilerle İlişkiler Okul-Aile İşbirliği

2.6. Paydaş Analizi

Paydaş analizinin ilk aşamasında kurumumuzun paydaşlarının kimler olduğunun tespit edilebilmesi için; kurumumuzun faaliyet ve hizmetleri ile ilgisi olanlar kimlerdir?, Kurumumuzun faaliyet ve hizmetlerini yönlendirenler kimlerdir?, Kurumumuzun sunduğu hizmetlerden yararlananlar kimlerdir?, Kurumumuzun faaliyet ve hizmetlerden etkilenenler ile faaliyet ve hizmetlerini etkileyenler kimlerdir? Sorularına cevap aranmıştır.

Paydaşların kurumla ilişkileri belirlenerek iç paydaş /dış paydaş /yararlanıcı olarak sınıflandırılması yapılmıştır

EK-1 Paydaş Sınıflandırma Matrisi

PAYDAŞLAR	İÇ PAYDAŞLAR	DIŞ PAYDAŞLAR	YARARLANICI		
	Çalışanlar, Birimler	Temel ortak	Stratejik ortak	Tedarikçi	Müşteri, hedef kitle
Millî Eğitim Bakanlığı		X	X		
Valilik		X	X		
Millî Eğitim Müdürlüğü Çalışanları		X	X		
İlçe Millî Eğitim Müdürlükleri		X	X		
Okullar ve Bağlı Kurumlar		X	X		
Öğretmenler ve Diğer Çalışanlar	X		X		
Öğrenciler ve Veliler	X				X
Okul Aile Birliği	X				X
Üniversite		X	X		
Özel İdare		X		X	
Belediyeler		X		X	
Güvenlik Güçleri (Emniyet, Jandarma)		X		X	
Bayındırlık ve İskân Müdürlüğü		X		X	
Sosyal Hizmetler Müdürlüğü		X		X	
Gençlik ve Spor Müdürlüğü		X		X	
Muhtarlık		X	X		
İşveren kuruluşlar		X		X	
Sivil Toplum Kuruluşları		X	X		

Turizm Uygulama otelleri		X	X		
--------------------------	--	---	---	--	--

EK -2 Paydaş Önceliklendirme Matrisi

Paydaş	İç Paydaş	Dış Paydaş	Yararlanıcı (Müşteri)	Neden Paydaş?	Önceliği
MEB		√		Bağlı olduğumuz merkezi idare	1
Öğrenciler			√	Hizmetlerimizden yaralandıkları için	1
Özel İdare		√		Tedarikçi mahalli idare	1
STK		√		Amaç ve hedeflerimize ulaşmak iş birliği yapacağımız kurumlar	.

Ek-3 Yararlanıcı Ürün/Hizmet Matrisi

Ürün Hizmet Yararlanıcı (Müşteri)	Eğitim-Öğretim (Örgün-)	Yatılılık-Bursluluk	Nitelikli İş Gücü	AR-GE, Projeler, Danışmanlık	Altyapı, Donatım Yatırım	Yayın	Rehberlik, Kurs, Sosyal etkinlikler	Mezunlar (Öğrenci)	Ölçme-Değerlendirme
Öğrenciler	√	o			√	√	√		
Veliler							√		
Üniversiteler			o	o					
Medya			o	o					
Uluslararası kuruluşlar				o		o			
Meslek Kuruluşları	o								
Sağlık kuruluşları			o						
Diğer Kurumlar									o
Özel sektör			√	o			o		

√ : Tamamı 0: Bir kısmı

2.7. Okul/Kurum İçi Analiz

2.7.1. Teşkilat Yapısı



Hatice ÖZTÜRK

Çocuk Gelişimi ve Eğitimi Öğretmeni

Cansu AKDOĞAN

Çocuk Gelişimi ve Eğitimi Öğretmeni

Tuğba KOYMAT

Çocuk Gelişimi ve Eğitimi Öğretmeni

Eda DURMAZ

Çocuk Gelişimi ve Eğitim Öğretmeni

Büşra KAYA ÖZCAN

Tarih Öğretmeni

Bahar DEMİR

Tarih Öğretmeni

Zeliha ÖZDEMİR

Matematik Öğretmeni

Mehmet AĞIRCAN

Matematik Öğretmeni

Ayşe BULUT

Matematik Öğretmeni

Mahmut AYDIN

Matematik Öğretmeni

Gökhan KARABIYIK

Beden Eğitimi Öğretmeni

Ahmet BAŞ

Müzik Öğretmeni

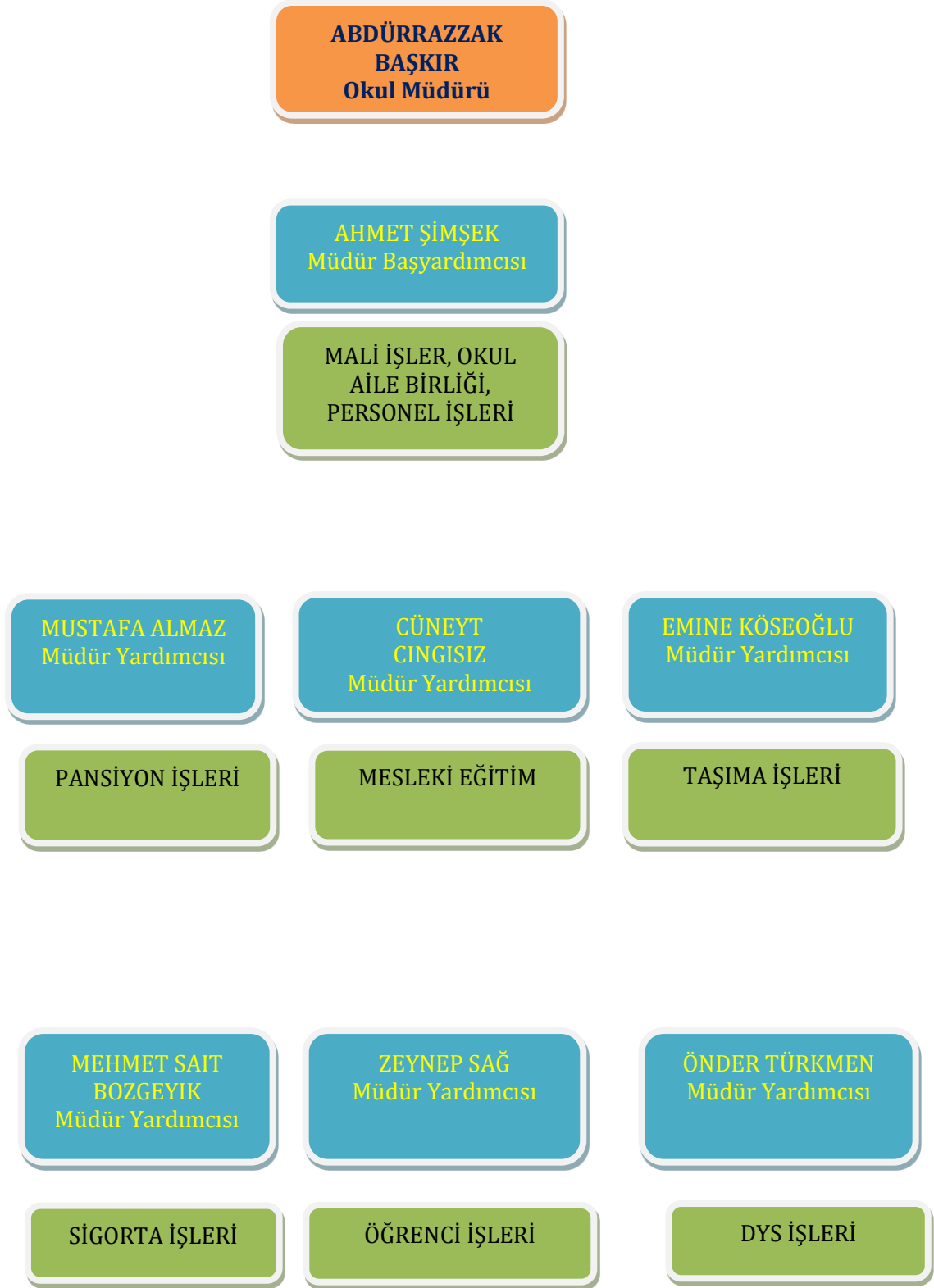
Mehmet TAŞ

Memur

Cuma GÜL

Memur

Oğuzeli Mesleki ve Teknik Anadolu Lisesi Müdürlüğü Organizasyon Şeması



Personel cetvelimiz

BRANŞLAR		MEVCUT DURUM
1	BİLİŞİM TEKNOLOJİLERİ	4
2	BİYOLOJİ	1
3	COĞRAFYA	1
4	DİN KÜL. AH. BİL.	3
5	TÜRK DİLİ VE EDEBİYATI	7
6	FELSEFE	0
7	FİZİK	1
8	İNGİLİZCE.	2
9	KİMYA	1
10	MÜZİK	1
11	TARİH	2
12	BEDEN EĞİTİMİ	1
13	MATEMATİK	4
14	ÇOCUK GELİŞİMİ	4
15	ELEKTRİK ELEKTRONİK TEK./ELEKTRİK	3
16	ELEKTRİK ELEKTRONİK TEK./ELEKTRONİK	2
17	HASTA VE YAŞLI HİZMETLERİ	4
18	MUHASEBE FİNANSMAN	1
19	MOBİLYA VE İÇ MEKAN TASARIMI	3
20	REHBERLİK	2
	TOPLAM	47

2.7.2. İnsan Kaynakları

Tablo 5. Çalışanların Görev Dağılımı

Çalışanın Unvanı	Görevleri
Okul /Kurum Müdürü	Öğretmenleri yönetmek, okulun bütçesini yönetmek, eğitim programlarının geliştirilmesi ve uygulanması, öğrenci davranışlarını izlemek ve disiplin konularında kararlar vermek, okul etkinliklerinin planlanması ve yürütülmesi, okulun genel işleyişini denetlemek ve velilerle iletişim kurmasını sağlama görevlerini yerine getirir.
Müdür Baş Yardımcısı	Personelin göreve başlama, görevden ayrılma, izin, hastalık ve diğer devam-devamsızlık durumlarını takip eder. Müdür yardımcıları, öğretmen ve öğrencilerin nöbet çizelgelerini hazırlayarak müdürün onayına sunar ve nöbet görevlerini kontrol eder. Müdürün izinli veya görevli olduğu durumlarda müdüre vekâlet eder. Okul öğrenci ödül ve disiplin kuruluna başkanlık eder.
Müdür Yardımcısı	Öğrencilerin kayıt devam takip iş ve işlemlerini yapmak. Okul – Aile Birliği iş ve işlemlerini takip etmek. Taşımali öğrencilerin yemekhane kontrolünü yapmak ve işlerin düzenli yürütülmesi için tüm önlemleri almak. Sosyal Kulüp Faaliyetlerini yürütmek, kurula başkanlık yapmak. Zümre Öğretmenler Kurulu çalışmalarını planlama ve yürütme gibi görevleri yerine getirir.
Atölye ve Bölüm Şefleri	Öğrencilerin atölye ve laboratuvarlarda yapacakları uygulamalarla ilgili araç-gereç ve malzemelerin önceden hazırlanması için ilgililerle işbirliği yapmak, kayıtlarını tutmak. İş kazası, meslek hastalıkları, yangın ve diğer tehlikelere karşı iş sağlığı ve güvenliğinin sağlanması konusunda özel eğitimi gerektiren öğrencileri de dikkate alarak gerekli önlemlerin alınmasını sağlama görevlerini yerine getirir.
Öğretmenler	Kendilerine verilen ve yetkili sayıldıkları dersleri okutmak, Okuttukları derslerle ilgili uygulama ve deneyleri yapmak, Serbest çalışma saatlerinde öğrencileri gözetlemek, Ders dışında okulun eğitim, öğretim ve yönetim işlerine katılmak, Kanun, yönetmelik ve emirlerle tespit edilen ödevleri yapmak, Öğrencilerin sorunlarıyla ilgilenme görevlerini yerine getirir.
Yönetim İşleri ve Büro Memuru	Görevli olduğu daire başkanlığına ait her türlü yazıyı, ilgili mevzuatında belirtilen yazışma kurallarına uygun olarak DYS' de hazırlayarak takip etmek, Göreviyle ilgili kayıtları mevzuatına uygun olarak tutmak, evrak ve belgeleri arşivlemek, DYS haricinde Genel Müdürlüğe intikal eden resmî evrakın kaydını yapmak, bu evrakı DYS' ye aktarmak ve ilgili birime yönlendirmek, Genel Müdürlük ve daire başkanlıkları tarafından gönderilen DYS dışı evrakın Bakanlık dışına dağıtımını yapmak, Evrak dağıtımını ile ilgili postalama ve pul zimmetini düzenli olarak tutmak, Amirleri tarafından verilen benzeri görevleri yerine getirmektir.

Yardımcı Hizmetler Personeli

Kurumun santral hizmetleri, temizlik, ısınma, ulaşım, yemek yapımı, malzeme taşınması, boşaltılması ve yüklemesi ile evrakın ilgili yerlere götürülüp getirilmesi gibi görevleri yerine getirir.

Tablo 6. İdari Personelin Hizmet Süresine İlişkin Bilgiler

Hizmet Süreleri	2024 Yıl İtibarıyla	
	Kişi Sayısı	%
1-4 Yıl	3	
5-6 Yıl	3	
7-10 Yıl	1	
10.....Üzeri	1	

Tablo 7. Okul/Kurumda Oluşan Yönetici Sirkülasyonu Oranı

	Yıl İçerisinde Okul/Kurumdan Ayrılan Yönetici Sayısı			Yıl İçerisinde Okul/Kurumda Göreve Başlayan Yönetici Sayısı		
	2021	2022	2023	2021	2022	2023
TOPLAM	-	-	-	-	1	-

Tablo 8. İdari Personelin Katıldığı Hizmet İçi Programları

Adı ve Soyadı	Görevi	Katıldığı Çalışmanın Adı	Katıldığı Yıl	Belge No
Abdurrezzak BAŞKIR	Müdür	İlk Yardım Eğitim Kursu	2023	2023270459
Ahmet ŞİMŞEK	Müdür Yardımcısı	Meb Amirlerin Öğretmen Bilgilendirme Semineri	2023	2023007736
Emine KÖSEOĞLU	Müdür Yardımcısı	3DS Max Eğitim Kursu	2022	2022000077
Cüneyt CİNGİSİZ	Müdür Yardımcısı	Özel Eğitim Hizmetleri	2016	20160200320
Mehmet Sait BOZGEYİK	Müdür Yardımcısı	Endüstriyel Görsel Proglamlama Kursu	2020	2020000237
Mustafa ALMAZ	Müdür Yardımcısı	Zeka Oyunları	2020	2020000493
Zeynep SAĞ	Müdür Yardımcısı	Osmanlı Türkçesi	2021	2021000473

Tablo 9. Öğretmenlerin Hizmet Süreleri (Yıl İtibarıyla)

Hizmet Süreleri	Branşı	Kadın	Erkek	Hizmet Yılı	Toplam
1-3 Yıl		11	7	1-3 Yıl	18
4-6 Yıl		7	8	4-6 Yıl	15
7-10 Yıl		4	7	7-10 Yıl	11
11-15 Yıl		4	6	11-15 Yıl	10
16-20		1	2	16-20 Yıl	3
20 ve üzeri			1	20 ve üzeri	1

Tablo 10. Kurumda Gerçekleşen Öğretmen Sirkülasyonunun Oranı

	Yıl İçerisinde Kurumdan Ayrılan Öğretmen Sayısı			Yıl İçerisinde Kurumda Göreve Başlayan Öğretmen Sayısı		
	2021	2022	2023	2021	2022	2023
TOPLAM	9	10	9	11	12	12

Tablo 11. Öğretmenlerin Katıldığı Hizmet İçi Eğitim Programları

Adı ve Soyadı	Branşı	Katıldığı Çalışmanın Adı	Katıldığı Yıl	Belge No
Ömür AKYÜZ	Bilişim Teknolojileri	Temel Kodlama Teknolojisi	2019	2019300013
Gökhan TANRIÖVER	Bilişim Teknolojileri	Hesap Tablosu Programı	2022	2022001012
Hatice ÖZTÜRK	Çocuk Gelişimi ve Eğitimi	Masal Anlatıcılığı	2021	2021000001
Mehmet KIRAN	Hasta Yaşlı Bakım	Dijital Girişimciliğin Temelleri	2022	2022000049
Songül SENYÜCEL	Muhasebe ve Finansman	5 Kelime 1 Hikaye Semineri	2023	2023003842

Tablo 12. Kurumdaki Mevcut Hizmetli/ Memur Sayısı

	Görevi	Erkek	Kadın	Eğitim Durumu	Hizmet Yılı	Toplam
1 ALİ AKKÖZ	GEÇİCİ İŞÇİ (696 K.H.K)	X		Lise	6	
2 HALİL BAŞKIR	GEÇİCİ İŞÇİ (696 K.H.K)	X		Lise	6	
3 HÜLYA ERBENZER	GEÇİCİ İŞÇİ (696 K.H.K)		X	İlkokul	6	
4 ÜNZÜLE CİHANGİR	GEÇİCİ İŞÇİ (696 K.H.K)		X	İlkokul	6	
5 YILDIRAY YOLALAN	GEÇİCİ İŞÇİ (696 K.H.K)	X		Ortaokul	6	
6 CUMA GÜL	HİZMETLİ (KADROLU)	X		Lise	24	
7 MEHMET TAŞ	VHKİ (KADROLU)	X		Üniversite	11	
8 AYŞE AKTAŞ	İŞKUR		X	İlkokul	1	
9 SEDA AKGÜN	İŞKUR		X	İlkokul	1	
10 İBRAHİM KILINÇ	AŞÇI (KADROLU)	X		Önlisans	2	
11 RÜMEYSA ŞİMŞEK AKAR	AŞÇI (KADROLU)		X	Önlisans	2	
12 ALİ GÖKÇE	AŞÇI (KADROLU)	X		Lise	2	

Tablo 13. Çalışanların Görev Dağılımı

Çalışanın Ünvanı	Görevleri
Okul /Kurum Müdürü	ÖĞRETMEN, ÖĞRENCİ VE VELİ YÖNETİMİ, OKULUN GENEL İŞLEYİŞİ PLANLAMA, YÜRÜTME VE DENETLEME
Müdür Baş Yardımcısı	MALİ İŞLER, OKUL AİLE BİRLİĞİ, PERSONEL İŞLERİ
Müdür Yardımcısı	PANSİYON İŞLERİ, MESLEKİ EĞİTİM, SİGORTA İŞLERİ, ÖĞRENCİ İŞLERİ
Atölye ve Bölüm Şefleri	ATÖLYE VE BÖLÜM İŞLERİ
Öğretmenler	DERS İŞ VE İŞLEYİŞ, KANUN VE YÖNETMELİK KAPSAMINDAKİ GÖREVLER
Yönetim İşleri ve Büro Memuru	İLGİLİ MEVZUATTA BELİRTİLEN EVRAK VE BELGE İŞLERİ
Yardımcı Hizmetler Personeli	SANTRAL HİZMETLERİ, TEMİZLİK, ISINMA, ULAŞIM, YEMEK YAPIMI, MALZEME TAŞINMASI, BOŞALTI MASİ VE YÜKLEMESİ İLE EVRAKIN İLGİLİ YERLERE GÖTÜRÜLÜP GETİRİLMESİ

Tablo 14. Okul/kurum Rehberlik Hizmetleri

Mevcut Kapasite				Mevcut Kapasite Kullanımı ve Performans					
Psikolojik Danışman Norm Sayısı	Görev Yapan Psikolojik Danışman Sayısı	İhtiyaç Duyulan Psikolojik Danışman Sayısı	Görüşme Odası Sayısı	Danışmanlık Hizmeti Alan			Rehberlik Hizmetleri İle İlgili Düzenlenen Eğitim/Paylaşım Toplantısı vb. Faaliyet Sayısı		
				Öğrenci Sayısı	Öğretmen Sayısı	Veli Sayısı	Öğretmenlere Yönelik	Öğrencilere Yönelik	Velilere Yönelik
2	2	0	1	380	25	120	3	6	2

2.7.3.Teknolojik Düzey

Tablo 15. Teknolojik Araç-Gereç Durumu

Araç-Gereçler	2021	2022	2023	İhtiyaç
Bilgisayar	47	47	47	-
Labaratuvar	3	3	3	-
Akıllı tahta	31	31	31	-

Tablo 16. Fiziki Mekân Durumu

Fiziki Mekân	Var	Yok	Adedi	İhtiyaç	Açıklama
Öğretmen Çalışma Odası	X		1		
Ekipman Odası		X		1	
Kütüphane	X		1		
Rehberlik Servisi	X		2		
Resim Odası		X		1	
Müzik Odası		X		1	
Çok Amaçlı Salon	X		1		
Spor Salonu		X		1	

2.7.4. Mali Kaynaklar

Tablo 17. Kaynak Tablosu

Kaynaklar	2024	2025	2026	2027	2028
Genel Bütçe	150000	170000	200000	220000	240000
Okul Aile Birliđi	4000	5000	5000	10000	10000
Özel İdare					
Kira Gelirleri	16000	20000	25000	30000	35000
Döner Sermaye	-	-	-	-	-
Dış Kaynak/Projeler	-	-	-	-	-
Diđer	-	-	-	-	-
TOPLAM	170000	195000	230000	260000	285000

Tablo 18. Harcama Kalemler

Harcama Kalemi	Çeşitleri
Personel	-
Onarım	Bilgisayar, yazıcı bakım giderleri
Sosyal-sportif faaliyetler	Kültürel ve eğitsel geziler
Temizlik	Temizlik malzemeleri alımı
İletişim	Telefon, internet
Kırtasiye	Kırtasiye ve sarf malzemesi

Tablo 19. Gelir-Gider Tablosu

YILLAR	2021		2022		2023	
	GELİR	GİDER	GELİR	GİDER	GELİR	GİDER
HARCAMA KALEMLERİ						
Temizlik	154689	49500	415530	99750	755601	151500
Küçük Onarım		20500		60250		98500
Bilgisayar Harcamaları		19750		39500		79500
Büro Makinaları Harcamaları		-		20500		40939
Telefon		10250		30250		59750
Sosyal Faaliyetler		10000		49500		114250
Kırtasiye		44689		102400		207290
GENEL				154689		

2.7.5.İstatistikî Veriler

		Önceki Yıllar			Hedef
		2021	2022	2023	2027
1.	20 gün ve üzeri devamsız öğrenci oranı	%0	%0	%16	%0
2.	Görüşme yapılan veli oranı (9.sınıf)	%52	%50	%56	%100
3.	Mesleki alan seminer katılım oranı(9.sınıf)	%82	%85	%83	%100
4.	Seçtiği alanda memnuniyet oranı	%82	%85	%83	%100
5.	Mesleki kuruluşlara yapılan teknik gezi sayısı	3	3	3	10
6.	Mesleki kuruluşlara yapılan teknik gezi sayısı	3	3	3	10

2.8. Çevre Analizi (PESTLE)

Oğuzeli Mesleki ve Teknik Anadolu Lisesi Müdürlüğü'nün etkinlik alanında başarılı ya da başarısız olmasını etkileyen iç ve dış faktörlerin etkisini ölçmek için yapılan PEST analizinde, ulusal ve uluslararası eğitim konularında yaşanan gelişmeler, kalkınma planları ve söz konusu planlarda yer alan amaç, ilke ve politikalar dikkate alınmıştır. PEST analizinde yer alan başlıklardan kurumun gelişmesine katkıda bulunanlar fırsat, kurumun gelişmesini etkilemesi muhtemel değişkenler ise tehdit olarak değerlendirilmiştir.

Tablo 20. PESTLE Analiz Tablosu

Politik-Yasal etkenler	Ekonomik etkenler
<ul style="list-style-type: none">● İLGİLİ MEVZUAT● KALKINMA PLANLARI● MEB STRATEJİ BELGESİ● İŞ KANUNLARI● ÇEVRESEL DÜZENLEMELER● POLİTİK İSTİKRAR● KAMU VE ÖZEL KURULUŞLARIN DESTEKLERİ● ULUSLARARASI İLİŞKİLER	<ul style="list-style-type: none">● KALKINMA PLANI● ORTA VADELİ PROGRAM● KÜRESELLEŞME● BÖLGESEL EKONOMİK DURUM● TİCARİ DÖNGÜLER/ SANAYİ KENTİ OLMAK● ENFLASYON ORANLARI● İSTİHDAM POLİTİKALARI● ENERJİ VE MALİYET
Sosyokültürel etkenler	Teknolojik etkenler
<ul style="list-style-type: none">● KALKINMA PLANI● ORTA VADELİ PROGRAM● TOPLUMUN DEĞERLERİ● EĞİTİMDE FIRSAT EŞİTLİĞİ● ÇEVREYE DUYARLILIK● TÜKETİCİ EĞİLİMLERİ● NÜFUS ARTIŞ ORANI● GELİR DAĞILIMINDAKİ FARKLILIKLAR	<ul style="list-style-type: none">● KALKINMA PLANI● ORTA VADELİ PROGRAM● MİLLİ EĞİTİM TEMEL KANUNU● TÜBİTAK 2023 EĞİTİMDE İNSAN KAYNAKLARI RAPORU● BİLİŞİM TEKNOLOJİLERİ● BİLGİ TOPLUMU STRATEJİLERİ● TEKNOLOJİ TRANSFERİ/ TEKNOLOJİ GELİŞME HIZI● ENERJİ KAYNAKLARI VE KULLANILABİLİRLİKLERİ
Çevresel Etkenler	
<ul style="list-style-type: none">● Hava ve su kirlenmesi,● Toprak yapısı,● Bitki örtüsü,● Doğal kaynakların korunması için yapılan çalışmalar,● Çevrede yoğunluk gösteren hastalıklar,● Doğal afetler (deprem kuşağında bulunma, Covid 19, kene vakaları vb.)	

2.9. GZFT Analizi

Paydaşlarla yapılan yüz yüze görüşmeler, mülakatlar, anketler vasıtasıyla kurumumuz GZFT analizi ortaya çıkmıştır.

Tablo 21. GZFT Listesi

İç Çevre		Dış Çevre	
Güçlü Yönler	Zayıf Yönler	Fırsatlar	Tehditler
Merkezi Konum	Okuma Alışkanlığının Az Olması	Destekleme ve yetiştirme kurslarının okulumuzda açılması	Toplum nezdinde öğretmenlik mesleğinin itibarını kaybetmesi
Pansiyon İmkani	Sosyal Aktivite Eksikliği	Gaziantep'in bir sanayi kenti olması ve Oğuzeli'nin merkez ilçe olması	Niteliksiz TV programlarının okul iklimini olumsuz etkilemesi
Aktif Kütüphane	Laboratuvar Eksikliği	Çevremizde çocukları olumsuz yönde etkileyecek herhangi bir durumun olmayışı	Bilgisayar, internet ve cep telefonlarının öğrencilerin gelişimlerine olumsuz etkisi
Yeniliğe Açık	Bürokrasi ve Kırtasiyeciliğin Fazla Olması	Pansiyon kullanımı ve akademik başarıya etkisi	Mevzuatın sık sık değişmesi
Personel Kalitesi	Teknolojik İmkanlar Yetersiz	Köklü bir kültüre sahip olması ve öz kültürünü korumuş olması	Eleştirenlerin çok, çözüm üretenlerin az olması
Genel Çalışma Kurallarına Uyum	Spor ve Sosyal Faaliyet Alanlarının Yetersizliği	Belediye Başkanı'nın eğitim müfettişi kökenli olması ve Oğuzeli sevdalısı olması	Velilerin çocuklarının dersleriyle yeteri kadar ilgilenmemesi
Teknolojik İmkanlar	Müdürlük Faaliyetlerine İlişkin Mevzuatın Yetersiz Olması	Kaymakam Bey'in önceliği eğitime vermesi ve değerli destekler sağlaması	Ahlaki değerlerimizin erozyona uğraması.
İş akış Süreçlerinin Verimliliği	Kurumsal Yönetim Anlayışı ve Olumlu Kurum İmajının Olmaması	Genç nüfus oranının fazlalığının teknolojik uyumu hızlandırması	Suriyeli mültecilerin sebep oldukları ve yaşadıkları sorunlar
Paydaşlarıyla İlişkilerinin Yeterli Olması		Toplumda ekolojik bilincin artması	

2.10. Tespit ve İhtiyaçların Belirlenmesi

Tablo 23. Tespit ve İhtiyaçları Belirlenmesi

Durum Analizi Aşamaları	Tespitler	İhtiyaçlar
Uygulanmakta Olan Stratejik Planın Değerlendirilmesi	İzleme ve değerlendirme çalışmalarında eksiklikler saptanmıştır.	İzleme ve değerlendirme için etkin bir sistem kurulması
Paydaş Analizi	Okulumuzun hizmet verme sürecinde işbirliği yapması gereken kurum ve kişiler, temel ve stratejik ortaklar olarak tanımlanmaktadır. Temel ve stratejik ortak ayrımını yaparken her zaman birlikte çalışmalar yürüterek beraber çalıştığımız kurumlar temel ortak, stratejik planımız doğrultusunda vizyonumuza ulaşırken yola birlikte devam ettiğimiz kurumlar stratejik ortak olarak belirtilmektedir	Aileler ile ilişkileri güçlendirecek bir ekosistemin kurulması
Okul İçi Analiz	Oğuzeli Mesleki ve Teknik Anadolu Lisesi Müdürlüğü'nün iç ve dış paydaşları ile yapılan toplantılarda müdürlüğümüz GZFT analizi ortaya çıkmış.	İş birlikçi öğretim tekniklerine ağırlık verilmesi

3.GELECEĐE BAKIŞ

3.1 Misyon

Milli Eđitim genel ama ve temel ilkelerine uygun olarak, bütn đrencilere orta đretim dzeyinde ortak bir genel kltr vermek suretiyle onlara kiři ve toplum sorunlarını tanıma, zm yollarını arama ve yurdun ekonomik , sosyal ve kltrel kalkınmasına katkıda bulunma bilinci ve gcn kazandırmak, đrencilerimize ilgi ,istek ve yetenekleri dođrultusunda mesleki eđitim vermek, đrencilerimize, alanlarında yksek đrenime devam edebilecek bilgi ve beceriyi kazandırmak, endstri kuruluşlarına nitelikli teknik elemanlar yetiřtirmek,toplumsal kalkınma ve refahın gelişmesine katkıda bulunmak,bilimsel dřnme ve sorun zme yeteneđi gelişmiş nesiler yetiřtirmek iin, alıřırız...

3.2.Vizyon

Sanayi ve hizmet sektörnn kalkınmasına katkıda bulunarak, lkemiz insanının refah dzeyini artırmak amalı projeler geliřtirip, đrencilerini ađın gerektirdiđi nitelik ve beceriye sahip, giriřimcilik ruhu gelişmiş teknik elemanlar olarak yetiřtiren, đrencilerini istenilen nitelik ve donanımlı olarak hazırlayan ulusal ve uluslararası rnek bir kurum olmaktır.

3.3 Temel Deđerler

- Atatrk İlke ve İnkılâplarına Bađlılık
- Eřitlik ve Adalet
- Gvenilirlik
- řeffalık
- Hesap Verebilirlik
- Katılımcılık ve Paylařım
- Ahlaki Deđerlere Bađlılık
- Liyakat
- Topluma ve evreye Duyarlılık
- Analitik ve zm Odaklı Olma

4.AMAÇ, HEDEF VE PERFORMANS GÖSTERGESİ İLE STRATEJİLERİN BELİRLENMESİ

4.1. Amaçlar

Stratejik Amaç 1:

Çağın ihtiyaç duyduğu bilgi, beceri ve yetkinlikleri kazanmış; teknolojiyi üreten; geleceği kurgulayan; milli ve manevi değerlerini bilen, saygı ve hoşgörü sahibi, sorumluluk bilinci olan gençler yetiştirmek..

Stratejik Amaç 2:

Öğrencilerimizin gelişmiş dünyaya uyum sağlayacak şekilde donanımlı bireyler olabilmesi için eğitim ve öğretimde kalite artırılabilecektir.

Stratejik Amaç 3:

Eğitim ve öğretim faaliyetlerinin daha nitelikli olarak verilebilmesi için okulumuzun kurumsal kapasitesi güçlendirilecektir

4.2. Hedefler

Stratejik Hedef 1.1:

Öğrencilerin yetkinliklerini ve niteliklerini geliştirmeye yönelik bireysel özellikleri de dikkate alınarak yapılacak çalışmalarla okula uyumu sağlanacak, devamsızlık ve sınıf tekrarları azaltılacak ve eğitime katılımları artırılabilecektir.

Stratejik Hedef 2.1:

Eğitim ve öğretimin sağlıklı ve güvenli bir ortamda gerçekleştirilmesi için okul sağlığı ve güvenliği geliştirilecektir.

Stratejik Hedef 2.2:

Ortaöğretim sistemi, öğrencilere değişen dünyanın gerektirdiği başta okuma kültürü olmak üzere bilgi, beceri, yetkinlik ve yeterlilikleri kazandıran bir yapıya kavuşturulacaktır

Stratejik Hedef 2.3:

Öğrencilerin Sosyal, bilimsel, kültürel, sanatsal, sportif, çevreye duyarlı ve toplum hizmeti alanlarında ders dışı etkinliklere katılım oranı artırılabilecektir.

Stratejik Hedef 2.4:

Öğrencilerin ilgi, beceri ve yetenekleriyle orantılı bir şekilde üst öğrenime yönlendirilmesi sağlanacaktır.

Stratejik Hedef 3.1:

Eğitim kalitesinin artırılmasına yönelik çalışanların mesleki gelişimleri desteklenecektir.

Stratejik Hedef 3.2:

Eğitim kalitesinin artırılmasına yönelik okulun fiziki kapasitesi artırılabacaktır.

4.3. Performans Göstergeleri

Tema	EĞİTİM ÖĞRETİME ERİŞİM									
Okul Türü	Oğuzeli Mesleki ve Teknik Anadolu Lisesi									
Amaç 1	A.1 Çağın ihtiyaç duyduğu bilgi, beceri ve yetkinlikleri kazanmış; teknolojiyi üreten; geleceği kurgulayan; milli ve manevi değerlerini bilen, saygı ve hoşgörü sahibi, sorumluluk bilinci olan gençler yetiştirmek..									
Hedef 1.1	H.1.1 Öğrencilerin yetkinliklerini ve niteliklerini geliştirmeye yönelik bireysel özellikleri de dikkate alınarak yapılacak çalışmalarla okula uyumu sağlanacak, devamsızlık ve sınıf tekrarları azaltılacak ve eğitime katılımları artırılabacaktır.									
Performans Göstergeleri	Hedefe Etkisi (%)	Plan Dönemi Başlangıç Değeri	2024	2025	2026	2027	2028	İzleme Sıklığı	Rapor Sıklığı	
PG 1.1 Okula yeni başlayan öğrencilerden oryantasyon eğitimine katılanların oranı (%)	20	90	92	94	96	98	100	6 Ay	Yıllık	
PG 1.2 Bir eğitim ve öğretim yılı döneminde 20 gün ve üzeri devamsızlık yapan öğrenci oranı (%)	20	95	96	97	98	99	100	6 Ay	Yıllık	
PG 1.3 Ortaöğretimde 9. sınıf tekrar oranı (%)	20	4	3,5	3	2,8	2,6	2,5	6 Ay	Yıllık	
PG 1.4 Okula kayıt olanların süreç sonunda mezun olma oranı (%)	20							6 Ay	Yıllık	
PG 1.5 Okulun özel eğitime ihtiyaç duyan bireylerin kullanımına uygunluğu (1=Uygun, 0=Uygun Değil)	20	1	1	1	1	1	1	6 Ay	Yıllık	
Koordinatör Birim	Okul İdaresi									
İşbirliği Yapılacak Birimler	Sorumlu idareciler, öğretmenler									
Stratejiler	S.1 Okulun bulunduğu bölgede tanıtımı yapılacak, bölge öğrencilerinin okula kayıtlarının sağlanması için veli görüşmeleri yapılacaktır.									

	S.2 Okula yeni başlayan öğrencilere eğlenceli okula başlama etkinliği yapılacak, okula uyumu, derslere giriş çıkışlar, okula geliş gidişler, okul birimleri ve okul kuralları hakkında oryantasyon eğitimi yapılacaktır
	S.3 Öğrencilerin okula devamı sıkı takip edilecek, devamsızlık durumunda okul veli iletişimi sağlanacak, velilerle görüşülerek öğrencilerin okula devamı sağlanacaktır.
	S.4 Öğrencilerin okuldan memnuniyeti artırılarak okula devamı ve okulda eğitimini sürdürerek mezun olmaları için yönelik çalışmalar yapılacaktır.
	S.5 Okul, aile ve çevre iş birliği yapılarak fiziki mekânlar iyileştirilecektir.
Maliyet Tahmini	₺25.500,00
Tespitler	
İhtiyaçlar	

Tema	EĞİTİM ÖĞRETİMDE KALİTE									
Okul Türü	Öğuzeli Mesleki ve Teknik Anadolu Lisesi									
Amaç 2	A.2 Öğrencilerimizin gelişmiş dünyaya uyum sağlayacak şekilde donanımlı bireyler olabilmesi için eğitim ve öğretimde kalite artırılacaktır.									
Hedef 2.1	H.2.1 Eğitim ve öğretimin sağlıklı ve güvenli bir ortamda gerçekleştirilmesi için okul sağlığı ve güvenliği geliştirilecektir.									
Performans Göstergeleri	Hedefe Etkisi (%)	Plan Dönemi Başlangıç Değeri	2024	2025	2026	2027	2028	İzleme Sıklığı	Rapor Sıklığı	
PG 1 Bağımlılık ve Teknoloji bağımlılığıyla mücadele ile ilgili öğrencilere verilen eğitim sayısı	20	0	1	2	2	2	2	6 Ay	Yıllık	
PG 2 Akran zorbalığı ve siber zorbalıkla ilgili konularda öğrencilere verilen eğitim sayısı	20	0	1	2	2	2	2	6 Ay	Yıllık	
PG 3 Hijyen, gıda güvenliği, bulaşıcı hastalıklar ile ilgili öğrencilere verilen eğitim sayısı	20	0	1	2	2	2	2	6 Ay	Yıllık	
PG 4 Doğal Afetler, Deprem konusunda öğrencilere verilen eğitim sayısı	20	0	1	2	2	2	2	6 Ay	Yıllık	
PG 5 Okulda yapılan Afet ve acil durum tatbikat sayısı	20	0	1	2	2	2	2	6 Ay	Yıllık	
Koordinatör Birim	Okul İdaresi									
İşbirliği Yapılacak Birimler	Sorumlu idareciler, öğretmenler									
Stratejiler	S1. Eğitim ortamları iş sağlığı ve güvenliği yönergesine uygun hâle getirilecektir.									
	S2. Öğrenci, öğretmen ve velilerde farkındalık oluşturmak için bağımlılıkla mücadele, akran zorbalığı, siber zorbalık, sağlıklı beslenme ve obezite, hijyen, bulaşıcı hastalıklar ve gıda güvenliği gibi konularda alan uzmanları ile iş birliğinde eğitimler düzenlenecektir.									
	S3. Doğa, insan ve teknoloji kaynaklı (deprem, sel, heyelan, yangın, çığ ve salgın hastalıklar vd.) afetlere karşı gerekli tedbirlerin alınması için çalışmalar yapılacaktır.									
	S4. Doğa, insan ve teknoloji kaynaklı (deprem, sel, heyelan, yangın, çığ ve salgın hastalıklar vd.) konularında alan uzmanları ile iş birliğinde öğretmen, öğrenci ve velilere farkındalık eğitimleri verilecektir.									

	S5. Afet ve acil durum tatbikatları düzenlenecektir.
Maliyet Tahmini	₺25.500,00
Tespitler	
İhtiyaçlar	

Tema	EĞİTİM ÖĞRETİMDE KALİTE									
Okul Türü	Oğuzeli Mesleki ve Teknik Anadolu Lisesi									
Amaç 2	A.2 Öğrencilerimizin gelişmiş dünyaya uyum sağlayacak şekilde donanımlı bireyler olabilmesi için eğitim ve öğretimde kalite artırılabilecektir.									
Hedef 2.2	H.2.2 Ortaöğretim sistemi, öğrencilere değişen dünyanın gerektirdiği başta okuma kültürü olmak üzere bilgi, beceri, yetkinlik ve yeterlilikleri kazandıran bir yapıya kavuşturulacaktır									
Performans Göstergeleri	Hedefe Etkisi (%)	Plan Dönemi Başlangıç Değeri	2024	2025	2026	2027	2028	İzleme Sıklığı	Rapor Sıklığı	
PG 1. Öğrencilerin yılsonu başarı puan ortalaması	20	73	74	74,5	75	75,5	76	6 Ay	Yıllık	
PG 2. Öğrenci başına okunan kitap sayısı	20	8	9	10	10,5	11	12	6 Ay	Yıllık	
PG 3. Destekleme ve Yetiştirme Kursları'na katılan öğrencilerin memnuniyet oranı (%)	20							6 Ay	Yıllık	
PG 4. Genel ortaöğretim son sınıf düzeyinde yükseköğretime yerleşen öğrenci oranı (%)	20							6 Ay	Yıllık	
PG 5. Üniversite işbirliğine ilişkin yapılan veya devam eden protokol sayısı	20	1	1	1	1	1	1	6 Ay	Yıllık	
Koordinatör Birim	Okul İdaresi									
İşbirliği Yapılacak Birimler	Sorumlu idareciler, öğretmenler									
Stratejiler	S1. Öğrencilerin sorun çözme, sosyal ve bilimsel çalışma becerilerini güçlendirecek faaliyetler artırılabilecektir.									
	S2. Öğrencilerde kitap sevgisi, okuma alışkanlığı kazanmaları yönünde kitap okuma etkinlikleri artırılabilecektir.									
	S3. Öğrencilerin başarı ve kazanım düzeyi takip edilecek, eksikliklerinin giderilmesi için tedbirler alınacaktır.									
	S4. Öğrencilere Yüksek öğretim rehberliği yapılacak ve üniversiyeye yerleşenlerin oranının artırılmasına yönelik çalışmalar yapılacaktır.									
	S5. Üniversitelerin imkanlarından yararlanma konusunda çalışmalar yapılacaktır.									
Maliyet Tahmini	₺25.500,00									
Tespitler										
İhtiyaçlar										

Tema	EĞİTİM ÖĞRETİMDE KALİTE									
Okul Türü	Oğuzeli Mesleki ve Teknik Anadolu Lisesi									
Amaç 2	A.2 Öğrencilerimizin gelişmiş dünyaya uyum sağlayacak şekilde donanımlı bireyler olabilmesi için eğitim ve öğretimde kalite artırılabacaktır.									
Hedef 2.3	H.2.3 Öğrencilerin Sosyal, bilimsel, kültürel, sanatsal, sportif, çevreye duyarlı ve toplum hizmeti alanlarında ders dışı etkinliklere katılım oranı artırılabacaktır.									
Performans Göstergeleri	Hedefe Etkisi (%)	Plan Dönemi Başlangıç Değeri	2024	2025	2026	2027	2028	İzleme Sıklığı	Rapor Sıklığı	
PG 1. En az bir sosyal etkinliğe katılan öğrenci oranı (%)	20	70	71	72	73	74	75	6 Ay	Yıllık	
PG 2. Geri dönüşüm, Enerji tasarrufu, israfın önlenmesi konularında yapılan etkinlik sayısı	20	1	2	2	3	3	4	6 Ay	Yıllık	
PG 3. Çevrenin korunması, çevremizdeki canlılara karşı duyarlı davranılması, çevreye karşı sorumluluklarımız konusunda yapılan etkinlik sayısı	20	1	2	2	3	3	4	6 Ay	Yıllık	
PG 4. Okuma kültürünü artırmaya yönelik düzenlenen etkinliklere katılan öğrenci oranı	20	90	92	94	96	98	100	6 Ay	Yıllık	
PG 5. Eğitim Öğretim yılı içerisinde "Değerler Eğitimi" kapsamında yapılan çalışmalara katılan öğrenci oranı (%)	20	75	80	85	90	95	100	6 Ay	Yıllık	
Koordinatör Birim	Okul İdaresi									
İşbirliği Yapılacak Birimler	Sorumlu idareciler, öğretmenler									
Stratejiler	<p>S1. Gençlerin kendini ifade etme, özgüven sağlama yönünde sosyalleşmesi, kültürel ve sportif etkinliklere daha fazla katılımları sağlanacaktır.</p> <p>S2. Öğrencilerde kitap sevgisi, okuma alışkanlığı kazanmaları yönünde kitap okuma etkinlikleri artırılabacaktır.</p> <p>S3. Öğrencilere çevrenin önemi, sürdürülebilir bir çevre için neler yapmalıyız, hayvan sevgisi, çevremizdeki canlıların korunması konularında faaliyetler yapılacaktır.</p> <p>S5. Okulda kitap sevgisi ve okuma kültürünü geliştirmeye yönelik kitap okuma etkinlikleri yapılacaktır</p> <p>S5. Öğrencilerde Saygı, sevgi, empati, yardımlaşma vb. konularına; milli ve manevi değerleri tanımaları ve uygulamalarına yönelik çalışmalar yapılacaktır.</p>									
Maliyet Tahmini	₺25.500,00									
Tespitler										
İhtiyaçlar										

Tema	EĞİTİM ÖĞRETİMDE KALİTE									
Okul Türü	Oğuzeli Mesleki ve Teknik Anadolu Lisesi									
Amaç 2	A.2 Öğrencilerimizin gelişmiş dünyaya uyum sağlayacak şekilde donanımlı bireyler olabilmesi için eğitim ve öğretimde kalite artırılabacaktır.									
Hedef 2.4	H.2.4 Öğrencilerin ilgi, beceri ve yetenekleriyle orantılı bir şekilde üst öğrenime yönlendirilmesi sağlanacaktır.									
Performans Göstergeleri	Hedefe Etkisi (%)	Plan Dönemi Başlangıç Değeri	2024	2025	2026	2027	2028	İzleme Sıklığı	Rapor Sıklığı	
PG 1. Öğretim yılında yerel, ulusal ve uluslararası proje, yarışma vb. etkinliklere katılım sayısı	20	1	2	2	3	3	4	6 Ay	Yıllık	
PG 2 Üniversite Sınav sistemi, Sınava hazırlık, Üniversite tanıtımı, Sınav kaygısını ortadan kaldırmak için düzenlenen rehberlik ve etkinlik sayısı	20	1	2	3	4	4	4	6 Ay	Yıllık	
PG 3 Üniversite sınavına hazırlık ve Destekleme ve Yetiştirme kursları kapsamında kurs açılan ders sayısı	20	2	4	6	8	9	10	6 Ay	Yıllık	
PG 4 Öğrencilere kariyer günleri kapsamında yapılan etkinlik sayısı	20	0	1	2	2	2	2	6 Ay	Yıllık	
PG 5 Üniversite tanıtımına yönelik yapılan üniversite gezisi sayısı	20	0	1	1	1	1	1	6 Ay	Yıllık	
Koordinatör Birim	Okul İdaresi									
İşbirliği Yapılacak Birimler	Sorumlu idareciler, öğretmenler									
Stratejiler	S1. Öğrencilerin okul içi, yerel, ulusal ve uluslararası proje ve yarışmalara katılmaları teşvik edilecektir.									
	S2. Öğrencileri ilgi, yetenek ve ihtiyaçları doğrultusunda bir üst öğrenim programına hazırlayacak mesleki ve eğitsel rehberlik faaliyetleri yürütülecektir.									
	S3. Destekleme ve yetiştirme kurslarıyla öğrencilerin genel derslerdeki yeterlilikleri desteklenecektir.									
	S4. Alanlarında başarı sağlamış bireylerle birlikte kariyer günleri düzenlenerek öğrencilerin motivasyonlarının artırılması ve isabetli meslek seçimine katkı sağlanacaktır.									
	S5. Üniversitelerle iş birliği yaparak öğrencilerimizin yükseköğretimi tanımalarını, üniversitelerin imkanlarından yararlanabilmeleri ve mesleki girişimcilik farkındalıklarının artırılması sağlanacaktır.									
Maliyet Tahmini	₺25.500,00									
Tespitler										

İhtiyaçlar	
------------	--

Tema	EĞİTİM ÖĞRETİMDE KALİTE									
Okul Türü	Oğuzeli Mesleki ve Teknik Anadolu Lisesi									
Amaç 3	A.3 Eğitim ve öğretim faaliyetlerinin daha nitelikli olarak verilebilmesi için okulumuzun kurumsal kapasitesi güçlendirilecektir									
Hedef 3.1	H.3.1 Eğitim kalitesinin artırılmasına yönelik çalışanların mesleki gelişimleri desteklenecektir.									
Performans Göstergeleri	Hedefe Etkisi (%)	Plan Dönemi Başlangıç Değeri	2024	2025	2026	2027	2028	İzleme Sıklığı	Rapor Sıklığı	
PG 1 Uzaktan veya yüz yüze hizmet içi eğitime katılan yönetici ve öğretmen oranı (%)	20	90	93	95	98	99	100	6 Ay	Yıllık	
PG 2 Öğretim yılında öğretmen başına düşen ortalama hizmet içi faaliyet sayısı	20	2	3	4	5	6	6	6 Ay	Yıllık	
PG 3 Öğretmenlerin mesleki gelişimleri için yapılan faaliyet sayısı	20	4	4	4	4	4	4	6 Ay	Yıllık	
PG 4 Çalışanların motivasyonunu arttırmaya yönelik yapılan faaliyetlerin sayısı	20	1	2	2	2	2	2	6 Ay	Yıllık	
PG 5 Öğretmen ve çalışanlarının Okuldan memnuniyet oranı (%)	20	75	80	85	90	92	95	6 Ay	Yıllık	
Koordinatör Birim	Okul İdaresi									
İşbirliği Yapılacak Birimler	Sorumlu idareciler, öğretmenler									
Stratejiler	S1. Okul yöneticilerinin ve öğretmenlerin mesleki gelişim ihtiyaçları tespit edilerek bu ihtiyaçları gidermeye yönelik bir mesleki gelişim planı hazırlanacaktır.									
	S2. Okul yöneticileri ve öğretmenlerin hizmet içi eğitimlere katılmaları teşvik edilecektir.									
	S3. Öğretmenlerin Mesleki çalışma dönemlerinde ve ihtiyaç duyulan zamanlarda mesleki gelişimlerine yönelik kurumsal çalışmalar yapılacaktır.									
	S4. Okul personelinin motivasyon, iş doyumu ve kurumsal bağlılık düzeylerini artıracak etkinlikler ve çalışmalar yapılacaktır.									
Maliyet Tahmini	₺25.500,00									
Tespitler										
İhtiyaçlar										

Tema	Kurumsal Kapasite									
Okul Türü	Oğuzeli Mesleki ve Teknik Anadolu Lisesi									
Amaç 3	A.3 Eğitim ve öğretim faaliyetlerinin daha nitelikli olarak verilebilmesi için okulumuzun kurumsal kapasitesi güçlendirilecektir									
Hedef 3.2	H.3.2 Eğitim kalitesinin artırılmasına yönelik okulun fiziki kapasitesi artırılacaktır.									
Performans Göstergeleri	Hedefe Etkisi (%)	Plan Dönemi Başlangıç Değeri	2024	2025	2026	2027	2028	İzleme Sıklığı	Rapor Sıklığı	
PG 1 Derslik başına düşen öğrenci sayısı	20	30	29	28	27	26	25	6 Ay	Yıllık	
PG 2 Okul bahçesinde düzenlenen oyun alanı sayısı	20	2	3	4	5	6	6	6 Ay	Yıllık	
PG 3 Okul güvenliğinin yeterlilik durumu (1=Yeterli, 0=Yetersiz)	20	1	1	1	1	1	1	6 Ay	Yıllık	
PG 4 Okulun "Beyaz Bayrak" sertifikası durumu (1=Var, 0=Yok)	20	1	1	1	1	1	1	6 Ay	Yıllık	
PG 5 Okulun Fiziki Kapasitesi (Sınıf, Salon, Bahçe, Atölye vb.) (1=Yeterli, 0=Yetersiz)	20	1	1	1	1	1	1	6 Ay	Yıllık	
Koordinatör Birim	Okul İdaresi									
İşbirliği Yapılacak Birimler	Sorumlu idareciler, öğretmenler									
Stratejiler	<p>S1. Dersliklerde öğrenci sayısı makul seviyelerde tutulacaktır.</p> <p>S2. Çocukların sosyalleşmesi, geleneksel oyunlar oynaması, okul ortamlarının verimli kullanılması için okul bahçesinde ve içinde yeterli oyun alanları oluşturulacak, oyunlar için uygun alan çizimlerinin yapılması sağlanacaktır</p> <p>S3. Okulun dış ortam ve iç çevre güvenlik tedbirleri alınarak güvenli okul ortamı sağlanacaktır.</p> <p>S4. Okul ortamının temizliğine özen gösterilecek, hijyenik ortam oluşturulacak ve sürekliliği sağlanacaktır.</p> <p>S5. Okulun Bina, birim, bahçe, Tuvalet, salon, sınıfların düzeni vb. alanların sürekli iyileştirilmesi sağlanacaktır.</p>									
Maliyet Tahmini	₺25.500,00									
Tespitler										
İhtiyaçlar										

4.4. Stratejilerin Belirlenmesi

Stratejiler, okul/kurumun hedeflerine nasıl ulaşılabileceğini gösteren kararlar bütünüdür. İyi belirlenmiş stratejiler olmaksızın hedefleri etkili bir biçimde uygulamaya geçirmek mümkün değildir. Stratejiler, hedeflere yönelik belirlenir. Bir hedef için alternatif stratejiler değerlendirilerek bunlar arasından en fazla beş tanesine planda yer verilir. Stratejiler oluşturulurken okul/kurumun kaynakları ve farklı alanlardaki yetkinliği göz önünde bulundurulur. Stratejiler, hedeflerin hangi faaliyetlerle uygulamaya geçirileceğinin çerçevesini çizer.

Stratejiler oluşturulurken cevaplanması gereken sorular:

- Hedeflere ulaşmada karşılaşılabilecek sorunlar nelerdir?
- Hedeflere ulaşmak için izlenebilecek alternatif yol ve yöntemler nelerdir?
- Alternatiflerin maliyetleri ile olumlu ve olumsuz yönleri nelerdir?

4.5. Maliyetlendirme

2024 -2028 stratejik planı hedeflerin, performans göstergelerinin gerçekleşmesine yönelik yapılacak faaliyetler göz önünde bulundurularak hedefe ve amaca ilişkin tahmini maliyet hesaplanmıştır.

Maaliyet	2024	2025	2026	2027	2028	Toplam Maliyet
Amaç 1	₺2.500,00	₺3.500,00	₺5.000,00	₺6.500,00	₺8.000,00	₺25.500,00
Hedef 1.1	₺2.500,00	₺3.500,00	₺5.000,00	₺6.500,00	₺8.000,00	
Amaç 2	₺10.000,00	₺14.000,00	₺20.000,00	₺26.000,00	₺32.000,00	₺102.000,00
Hedef 2.1	₺2.500,00	₺3.500,00	₺5.000,00	₺6.500,00	₺8.000,00	
Hedef 2.2	₺2.500,00	₺3.500,00	₺5.000,00	₺6.500,00	₺8.000,00	
Hedef 2.3	₺2.500,00	₺3.500,00	₺5.000,00	₺6.500,00	₺8.000,00	
Hedef 2.4	₺2.500,00	₺3.500,00	₺5.000,00	₺6.500,00	₺8.000,00	
Amaç 3	₺5.000,00	₺7.000,00	₺10.000,00	₺13.000,00	₺16.000,00	₺51.000,00
Hedef 3.1	₺2.500,00	₺3.500,00	₺5.000,00	₺6.500,00	₺8.000,00	
Hedef 3.2	₺2.500,00	₺3.500,00	₺5.000,00	₺6.500,00	₺8.000,00	

5.İZLEME VE DEĞERLENDİRME

Müdürlüğümüzün 2024-2028 Stratejik Planı İzleme ve Değerlendirme sürecini ifade eden İzleme ve Değerlendirme Modeli hazırlanmıştır. Okulumuzun Stratejik Plan İzleme- Değerlendirme çalışmaları eğitim-öğretim yılı çalışma takvimi de dikkate alınarak 6 aylık ve 1 yıllık sürelerde gerçekleştirilecektir. 6 aylık sürelerde Okul Müdürüne rapor hazırlanacak ve değerlendirme toplantısı düzenlenecektir. İzleme-değerlendirme raporu, istenildiğinde İlçe Milli Eğitim Müdürlüğüne gönderilecektir.